



CORPORATIES EN
CIRCULARITEIT

KETEN- SAMENWERKING

TALIS

Deze publicatie is onderdeel van een reeks bouwstenen 'Corporaties en circulariteit', gemaakt in opdracht van het Transitieteam Circulaire Bouweconomie en de Rijksdienst voor Ondernemend Nederland.



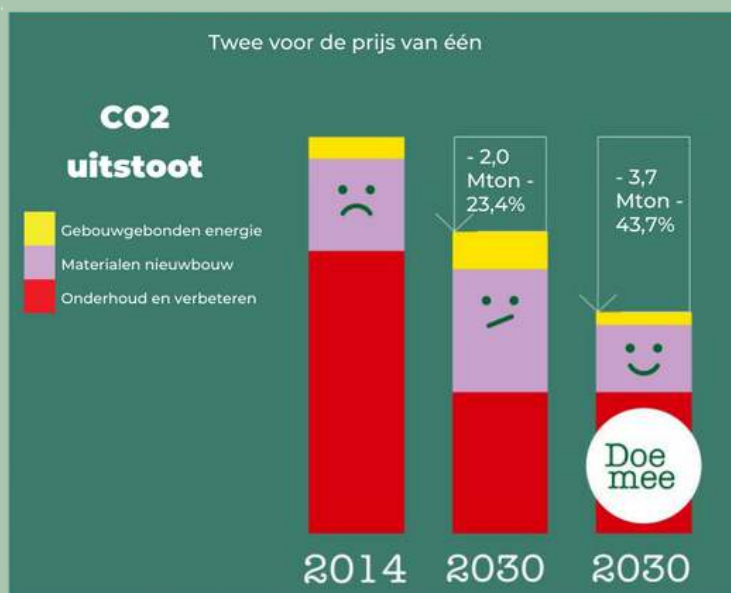
WAT IS CIRCULAIRE KETENSAMENWERKING?

De omslag naar een circulaire (bouw)economie vereist een systeemverandering in de manier waarop partners samenwerken in de bouwketen. Door ketensamenwerking ontstaat er ruimte om te innoveren en meer circulair te werken. In alle fasen van het bouwproces kunnen partners hieraan samen bijdragen. Dit begint met het formuleren van een gezamenlijke circulaire ambitie, het benutten van kansen in de planvorming, de uitvoering op de bouwplaats en het beheer nadat de woningen zijn gerealiseerd.

Ron van der Molengraft, vastgoedmanager bij Talis: “Als opdrachtgever heb je een belangrijke onderhandelingspositie. Je kunt (keten-)partners betrekken die al ervaring hebben opgedaan met circulair werken of ze stimuleren dit te doen. Circulariteit begint bij de keuze van de toe te passen materialen en bouwmethoden. Om circulair te werken wil je materialen in de toekomst een nieuwe bestemming kunnen geven. De bouwmethode moet eraan bijdragen dat materialen losmaakbaar zijn. Circulair werken biedt binnen en buiten de organisatie kansen op innovatie. Wij kunnen elkaar binnen de bouwketen uitdagen om meer met minder materialen te doen.”

CORPORATIES EN CIRCULARITEIT

Om betaalbaar en gezond wonen te borgen voor de sociale doelgroep, helpt het om meer circulair te werken. Corporaties hebben, zowel als eigenaar en als beheerder gedurende de lange levensduur van de woningen hier belang bij. Schaarste van grondstoffen leidt tot prijsstijgingen. Circulair (ver)bouwen draagt bij aan de klimaatdoelstellingen en het vermindert de milieu-impact van de gebouwde omgeving. Corporaties hebben de CO₂ uitstoot door het nemen van energiebesparende maatregelen sterk verlaagd. Dankzij circulaire (ver)nieuwbouw kan de CO₂-uitstoot verder omlaag. Dit draagt bij aan gezond en toekomstbestendig wonen. Klik op de afbeelding om naar het pamflet corporaties & circulariteit te gaan,





WAAROM INZETTEN OP CIRCULAIRE KETENSAMENWERKING?

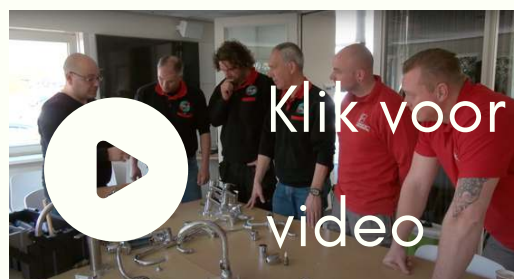
Ron van der Molengraft: “Circulariteit is voor Talis geen doel op zich. Het is een manier om te komen tot duurzame en betaalbare oplossingen bij nieuwbouw, renovatie en onderhoud. Circulariteit is een van de vijf speerpunten van ons streven naar duurzaamheid. Het is goed te combineren met andere duurzame uitdagingen, zoals het aardgasvrij maken van woningen. In het project Jerusalem, een wijk met 220 woningen die van het gas afgaat, heeft Talis ervaring opgedaan met aardgasvrij en circulair werken. De oude woningen zijn gesloopt maar de oude fundering is behouden. De nieuwe woningen zijn in een zeer korte tijd gebouwd dankzij een modulaire bouwmethode. Elke woning bestaat uit acht in de fabriek gemaakte modulaire panelen. Deze panelen kunnen ooit weer uit elkaar gehaald worden en een nieuwe bestemming krijgen. De warmte wordt geleverd door zonneboilers die de vloerverwarming voeden. Uiteindelijk levert circulair werken ons voordeel op dat ten goede komt aan onze huurders”

VOORSTENKAMP, NIJMEGEN

Circulariteit vraagt om een andere samenwerking met marktpartijen en bewoners. Talis heeft dit toegepast bij groot onderhoud van 125 etagewoningen in Voorstenkamp in Nijmegen. Voordat het renovatie traject van start ging, organiseerde Talis een opruimdag. Bewoners ruilden spullen en doneerden aan de kringloopwinkel. Alles om de afvalhoop te verkleinen en hergebruik te stimuleren.

Samen met de HAN (Hogeschool Arnhem Nijmegen) en de Radboud Universiteit is de ketenpartners en de bewoners gevraagd welke materialen weg moeten en wat opnieuw te gebruiken is. De samenwerking met ketenpartner Quadrant was essentieel. Deze partner was een schakel in het inventariseren van het materiaal en het hergebruiken van refurbished materiaal. De bewoners stelden voor om de luikjes die uit de gevel kwamen, te gebruiken als vloerafwerking. Tijdens het renovatieproces heeft Talis met de aannemer en installateur telkens de vraag gesteld welke circulaire oplossingen mogelijk zijn. Daar kwam bijvoorbeeld uit dat onderdelen van de bestaande keukens hergebruikt zijn. De oude keukens zijn ingezameld en de nieuwe keukens zijn gemaakt met materialen uit de oude keukens. Dakramen zijn gedemonteerd en opnieuw gebruikt. Delen van het dak, zoals de opstanden en het isolatiemateriaal, zijn behouden. Ook dakpannen zijn verzameld en opgeslagen voor toekomstig hergebruik. De besparingen zijn geïnvesteerd in zonnepanelen, zodat de bewoners voordeel hebben van hergebruik”, aldus Ron van de Molengraft.

Er is gekozen voor zonnepanelen met glasplaten in plaats van plastic. Het toegepaste type paneel is makkelijk uit elkaar te halen en daardoor beter geschikt voor hergebruik in de toekomst.



BERGVREDE ZEVENAAR

Er zijn meerdere mooie voorbeelden van circulaire oplossingen die zijn toegepast dankzij ketensamenwerking. Zo heeft Baston Wonen in Zevenaar in samenwerking met installatiebedrijf GEAS en CV- sanitair groothandel WASCO een circulair renovatie traject uitgevoerd in de wijk Bergvrede.



In dit project zijn vermaalbare kunststoffen dakpannen toegepast, gemaakt uit één soort materiaal, in plaats van geassembleerde dakpannen uit bitumen, kunststof en aluminium. Ook hebben de bewoners laagtemperatuur radiatoren voor verwarming van de woning. Deze radiatoren kunnen in de toekomst worden aangesloten op een warmtepomp of een andere duurzame energiebron.

Tijdens de renovatie is zo min mogelijk plastic verpakkingsmateriaal gebruikt. Het afval is verzameld en waar mogelijk benut voor nieuwe materialen. Zo is het piepschuim dat door de installateur is weggegooid door de afvalverwerking omgesmolten tot vloerisolatie. “Helaas zijn nog lang niet alle afvalstromen op dit moment herbruikbaar. Er is er met name meer samenwerking nodig in de volledige keten.” Aldus Herbert van der Meer (WASCO).

'Door te
experimenteren
leren we'

Sietse Jagen, Talis

AFSPRAKEN

Talis heeft met de gemeente Nijmegen en de huurdersbelangenvereniging de volgende prestatieafpraak gemaakt over circulair werken. In de Samenwerkingsagenda 2021-2025 hebben de partijen afgesproken dat zij zich de komende tijd steeds verder verdiepen in de principes van circulair bouwen, modulair bouwen en natuurinclusief bouwen. De aangesloten partijen komen regelmatig samen en wisselen kennis en voorbeelden uit. Daarmee dragen ze ook bij aan de ambities en doelstellingen uit de Woondeal Arnhem-Nijmegen en de Regionale Adaptatiestrategie Rijk Maas en Waal.

WAT GEEF JE MEE AAN ANDERE REGIO'S?

“Ga gewoon circulair werken, durf, begin, ga het doen. Door te experimenteren leren we. Door samen kleine stapjes te zetten, bewegen we naar meer circulair werken”, Sietse Jager, projectmanager vastgoed, Talis.

WONINGCORPORATIES ALS OPDRACHTGEVER VOOR CIRCULAIRE RENOVATIE EN NIEUWBOUW

Haico van Nunen, Lector duurzame renovatie Hogeschool Rotterdam en werkzaam bij Bouwhulpgroep onderzocht waar de kansen liggen voor corporaties en hoe deze te verzilveren zijn door samenwerking in de bouwketen. “De succesvolle voorbeelden van enkele corporaties inspireren. De verschillende stappen in het bouw- en woon proces en de dilemma’s die we tegenkomen om circulair te werken, komen aan bod. De rollen van ketenpartners en opdrachtgever moeten echt anders dan nu ingevuld worden om circulair werken mogelijk te maken.”

CIRCULAIRE BOUWECONOMIE

In 2018 is de Transitieagenda Circulaire Bouweconomie (CBE) opgesteld, als onderdeel van De Bouwagenda. Het is een vervolg op het Grondstoffenakkoord uit 2017, het werk van de SER en het Rijksbrede programma 'Nederland circulair in 2050'. Doel is 100% circulair bouwen in 2050; woningbouw, utiliteitsbouw en de grond-, weg en waterbouw. Het Transitieteam CBE is een samenwerking tussen overheid, bedrijfsleven en wetenschap, en verantwoordelijk voor de uitvoering. Meer informatie, nieuws, rapporten, films, interviews, voorbeeldprojecten en subsidieoverzicht vind je op www.circulairebouweconomie.nl.

MEER INFORMATIE



[Cirkelstad – ketensamenwerking](#)



[Interview Ron van de Molengraft, Talis](#)



[Interview Haico van Nunen en Paul Terwisscha van Scheltinga](#)



[Rapport Woningcorporaties als opdrachtgever voor circulaire renovatie en nieuwbouw](#)

Dank en contactpersoon

Ron van de Molengraft, Talis:
ron.vandemolengraft@talis.nl

Sietse Jager, Talis:
sietse.jager@talis.nl

Stef Cuppens, Quadrant:
Stef@cuppens.nl

Haico van Nunen, Bouwhulpgroep:
h.v.nunen@bouwhulp.nl

CORPORATIES EN CIRCULARITEIT

De bouwstenen 'Corporaties en circulariteit' zijn [hier](#) te vinden:



Gebiedsontwikkeling, Wonion



Houtbouw, Lente



Renovatie Bavodorp Haarlem, Ymere



Renovatie Staalmanplein Amsterdam, De Alliantie



Sociale Circulariteit, De Alliantie



Circulaire Sloop, Wonion



Circulaire uitvraag, Eigen Haard

Ketensamenwerking, Talis

COLOFON

De bouwstenen 'Corporaties en circulariteit' zijn gemaakt in opdracht van het Transitieteam Circulaire Bouweconomie en de Rijksdienst voor Ondernemend Nederland.

Foto's & video's

Talis
WA

Redactie en vormgeving

Tom Thomaes
Lisa Verhaeghe, lisa.verhaeghe@gmail.com

Maart 2022